

АДМИНИСТРАЦИЯ ГОРОДСКОГО ОКРУГА ШАТУРА МОСКОВСКОЙ ОБЛАСТИ

ПОСТАНОВЛЕНИЕ

22.04.2021 № 785

об установлении публичного сервитута в порядке главы V.7. Земельного кодекса Российской Федерации по адресу (местоположение): Российская Федерация, Московская область, Городской округ Шатура, проспект Ильича, вблизи д.46 в пользу ГУП МО "Электросеть" в целях размещения объекта электросетевого хозяйства - трансформаторная подстанция ТП-Ш-16

В соответствии с Земельным кодексом Российской Федерации, Федеральным законом от 06.10.2003 № 131-ФЗ «Об общих принципах организации местного самоуправления в Российской Федерации», Законом Московской области № 23/96- ОЗ «О регулировании земельных отношений в Московской области», руководствуясь Решением Совета депутатов Городского округа Шатура Московской области от 06.11.2020 №3/5 «Об избрании главы Городского округа Шатура Московской области и утверждении Положения об администрации Городского округа Шатура Московской области», учитывая ходатайство ГУП МО "Электросеть" от 11.03.2021 № P001-8366740150-43473767,

ПОСТАНОВЛЯЮ:

1. Установить публичный сервитут на срок 588 месяцев в отношении земель, государственная собственность на которые не разграничена и земельных участков, согласно приложению № 1 к настоящему Постановлению, в пользу ГУП МО "Электросеть", в целях размещения объекта электросетевого хозяйства - трансформаторная подстанция ТП-Ш-16, в границах в соответствии с приложением №1 «Описание местоположения границ зоны публичного сервитута» к настоящему Постановлению.

Порядок установления зон с особыми условиями использования территории определен Постановлением Правительства Российской Федерации от 24.02.2009 г. №160 "О порядке установления охранных зон объектов электросетевого хозяйства и особых условий использования земельных участков, расположенных в границах таких зон". График проведения работ при эксплуатации, капитальном и (или) текущем ремонте трансформаторной подстанции ТП-Ш-16 с кадастровым номером 50:25:0000000:26263 местоположением: Московская область, г. Шатура, пр-т Ильича, вблизи д.46, определяется приказом АО «Мособлэнерго» от 30.06.2020 №1-

155/20 «Об утверждении Регламента выполнения программы капитального ремонта объектов электросетевого хозяйства АО «Мособлэнерго».

Обязать ГУП МО "Электросеть" привести земли и земельные участки, указанные в п.1 настоящего Постановления, в состояние, пригодное для использования, в срок не позднее чем 3 (три) месяца после завершения эксплуатации, капитального и (или) текущего ремонта инженерного сооружения.

2. Администрации в течение 5 рабочих дней направить копию настоящего Постановления в Управление Федеральной службы государственной регистрации, кадастра и картографии по Московской области для внесения сведений об установлении публичного сервитута в отношении земельных участков, указанных в пункте 1 настоящего Постановления, в Единый государственный реестр недвижимости.

3. Администрации в течение 5 рабочих дней опубликовать настоящее Постановление (без сведений о границах публичного сервитута) в информационной газете "Ленинская Шатура" и разместить на официальном информационном сайте администрации - <https://www.shatura.ru/>. В течение 5 рабочих дней направить копию настоящего Постановления правообладателям земельных участков, в отношении которых принято решение об установлении публичного сервитута.

4. Комитету по управлению имуществом администрации Городского округа Шатура Московской области в течение 5 рабочих дней направить обладателю публичного сервитута копию настоящего Постановления, сведения о лицах, являющихся правообладателями земельных участков, сведения о лицах, подавших заявления об учете их прав (обременений прав) на земельные участки, способах связи с ними, копии документов, подтверждающих права указанных лиц на земельные участки.

5. Контроль за выполнением настоящего Постановления возложить на А.С. Глухову.

Глава Городского округа

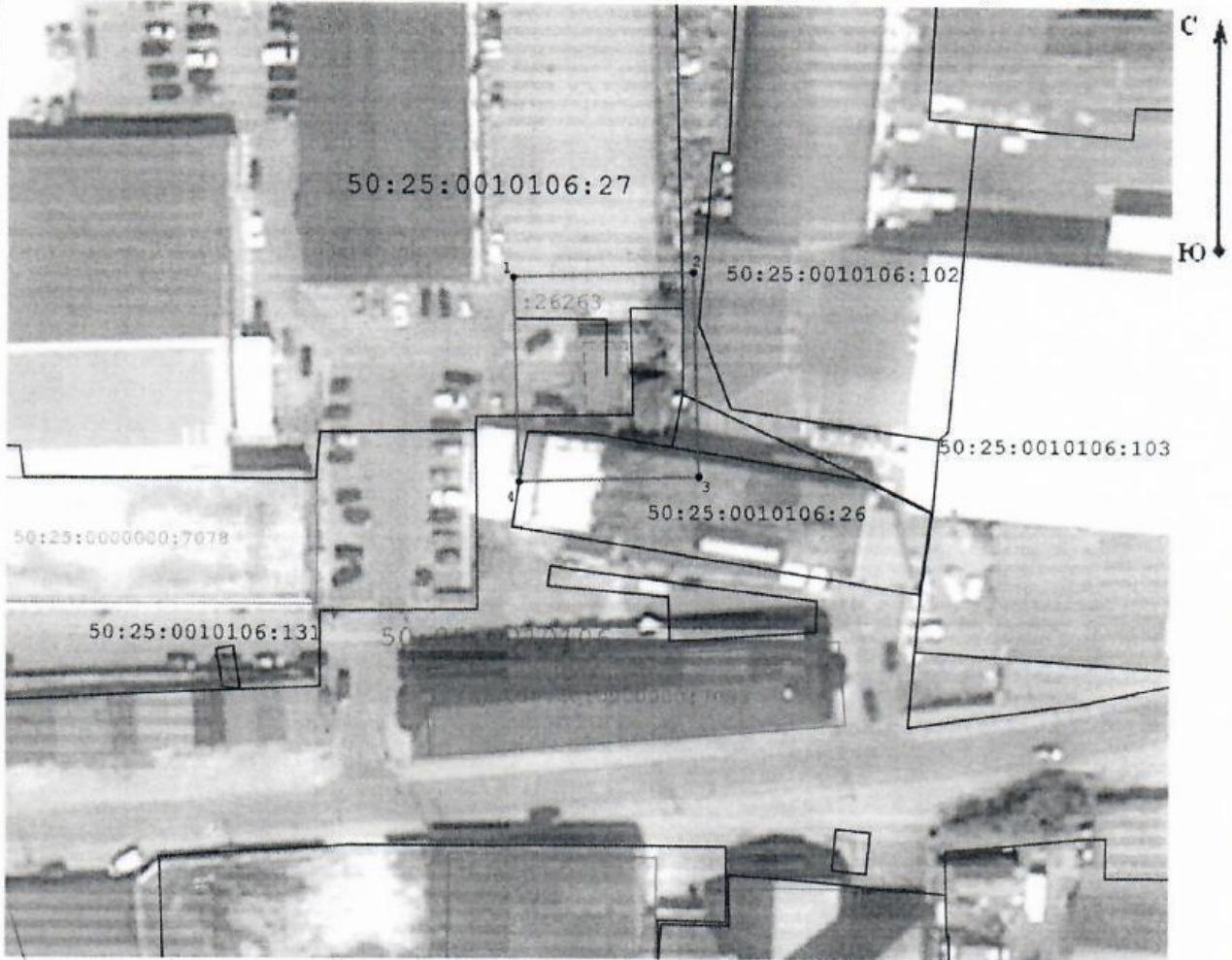
 А.В. Артюхин

Приложение №1 к Постановлению

от 20.04.2021 №785









№	Кадастровый номер земельного участка	Адрес
1	2	6
1	50:25:0010106:26	обл. Московская, р-н Шатурский, г. Шатура, ул. Советская
2	50:25:0010106:27	Российская Федерация, Московская область, г.о. Шатура, г. Шатура, пр-кт Ильича, 46
3	50:25:0010106:118	обл. Московская, р-н Шатурский, г. Шатура, ул. Советская, дом 46/1
4	50:25:0010106:142	обл. Московская, р-н Шатурский, г. Шатура, ул. Советская, дом 46/1

**Графическое описание местоположения границ публичного сервитута
трансформаторной подстанции,
расположенной по адресу: Московская область, г.Шатура, пр-т Ильича, вблизи д.46**



Масштаб 1:1 000

Условные обозначения:

-  - граница объекта землеустройства (публичный сервитут)
-  2 - характерная точка границы объекта землеустройства (публичный сервитут)
-  - граница земельного участка по сведениям ЕГРН
-  - граница объекта капитального строительства по сведениям ЕГРН
-  - граница ЗОУИТ
-  50:25:0010114:461 - кадастровый номер земельного участка по сведениям ЕГРН
-  50:25:0000000:28072 - кадастровый номер объекта капитального строительства по сведениям ЕГРН
-  - обозначение границы кадастровых делений

Подпись _____



М.П.

Животягина Н.Н. Дата "14" декабря 2020 г.

<i>Графическое описание местоположения границ публичного сервитута трансформаторной подстанции, расположенной по адресу: Московская область, г.Шатура, пр-т Ильича, вблизи д.46</i>				
Местоположение объекта			Российская Федерация, Московская	
Система			МСК 50, зона 2	
Площадь ограничения			790 кв.м.	
Перечень характерных точек				
Обозначение характерных точек границы	Координаты, м		Метод определения координат характерной точки	Средняя квадратическая погрешность положения характерной точки (Mt), м
	X	Y		
1	2	3	4	5
1	448895,06	2316012,17	Аналитический метод	Mt =0,10
2	448895,96	2316038,47	Аналитический метод	Mt =0,10
3	448865,98	2316039,50	Аналитический метод	Mt =0,10
4	448865,08	2316013,19	Аналитический метод	Mt =0,10